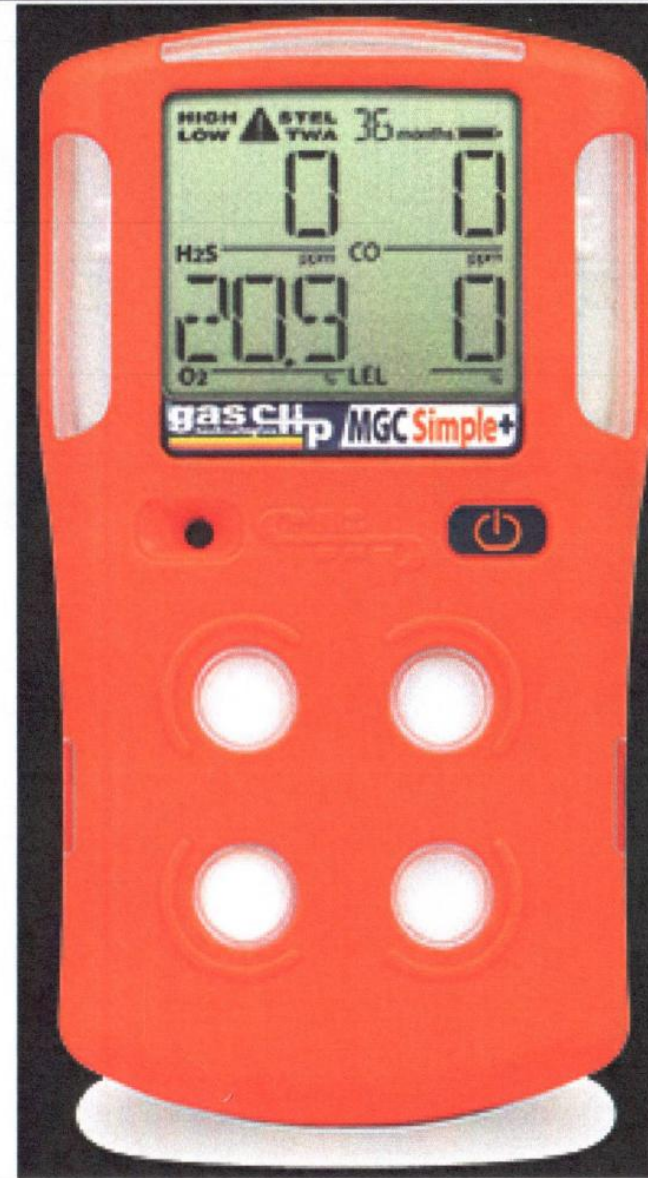
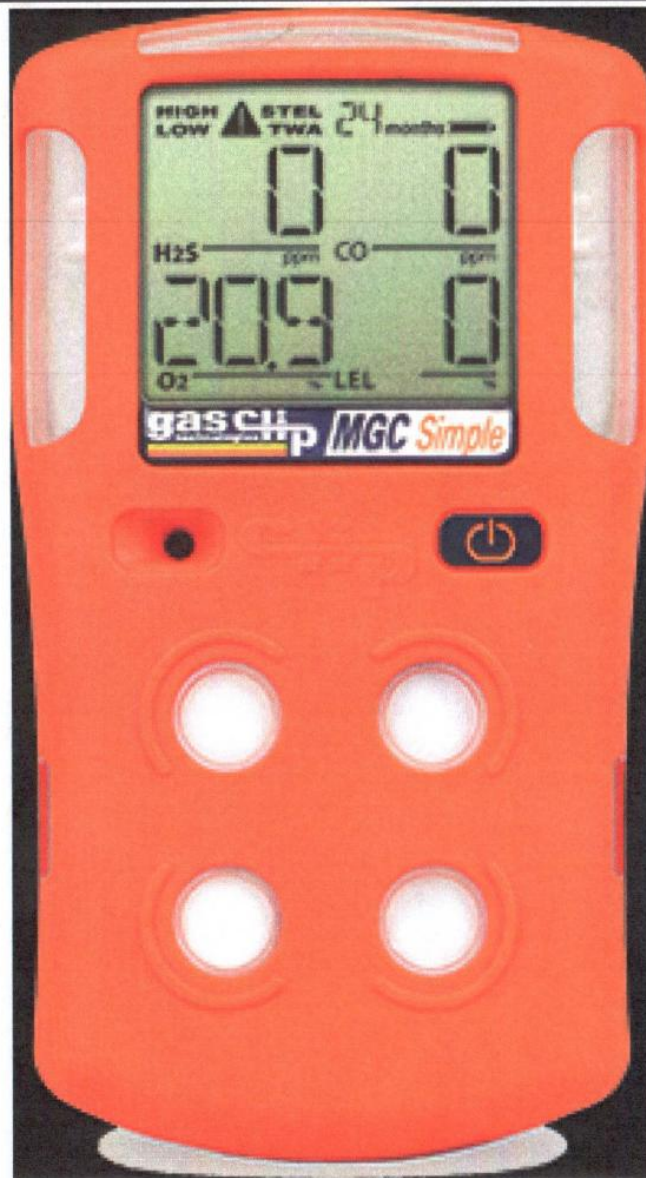


MGC-S et MGC-S-Plus

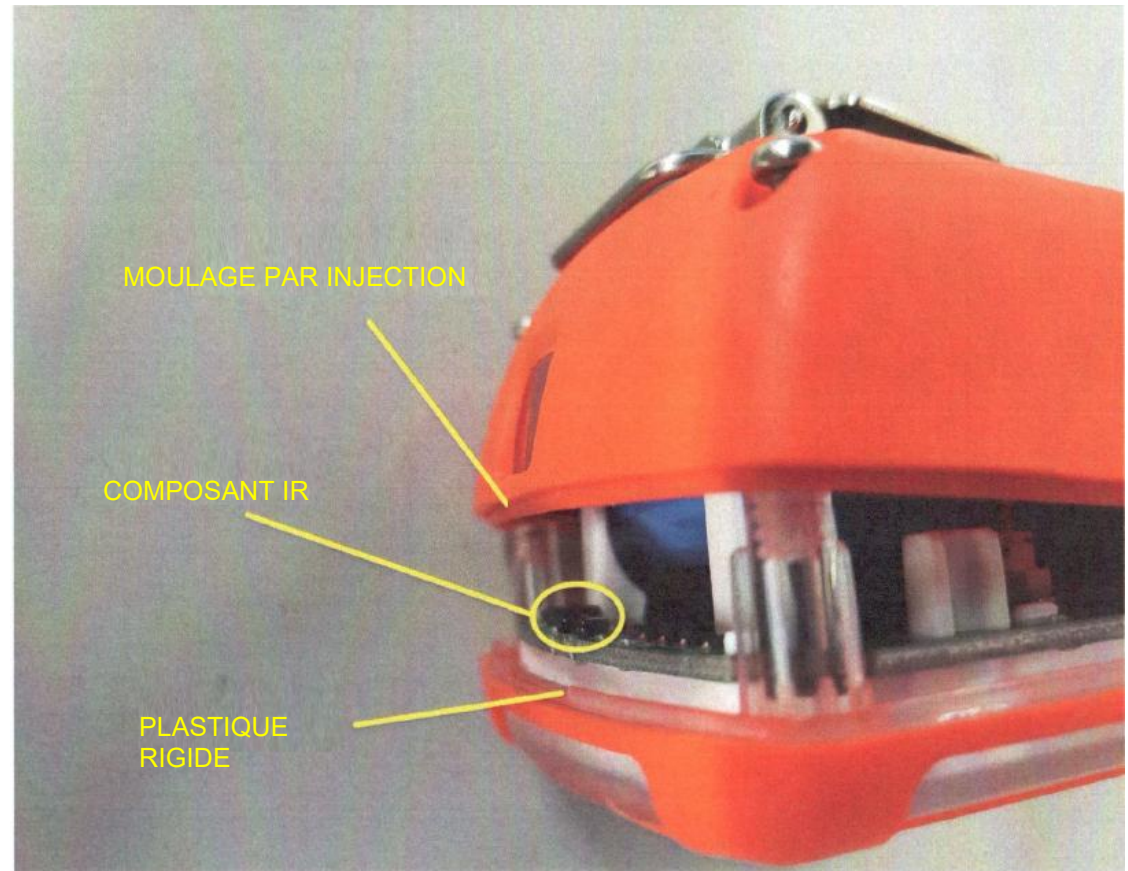
Manuel d'entretien



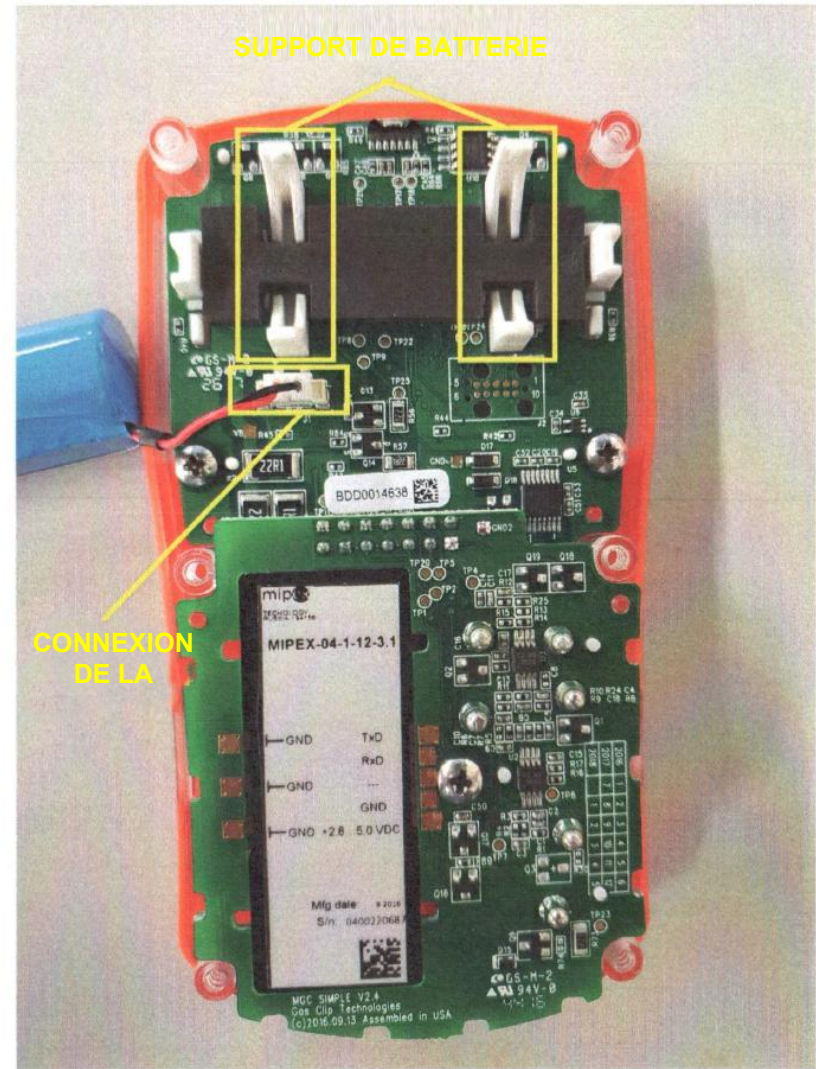
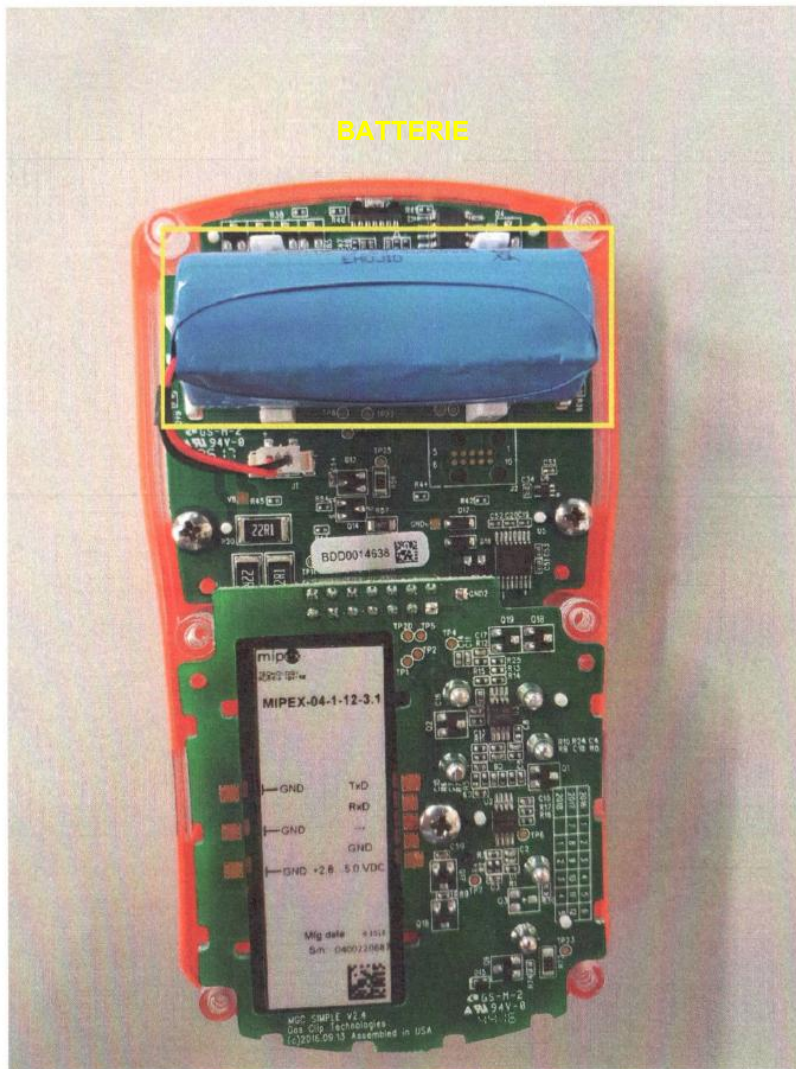
Pour commencer le démontage du MGC, retirez les six (6) vis du boîtier à l'arrière.



Pour ouvrir le boîtier, il est parfois nécessaire de forcer. Si vous devez faire levier, évitez de le faire par le haut de l'appareil et faites attention à ne pas endommager le composant infrarouge. Le composant infrarouge permet à l'appareil de communiquer avec les stations d'accueil et les ordinateurs via une liaison infrarouge. Il est également très important de vérifier l'étanchéité de l'appareil lors de toute tentative d'ouverture. L'indice de protection (IP) est obtenu grâce à l'étanchéité du moule d'injection souple du boîtier arrière avec le rebord en plastique rigide du boîtier avant. Ne coupez pas le moule d'injection et n'ébréchez pas le plastique dur, car cela compromettrait l'intégrité de l'indice IP (IP 68).



Remarque concernant le remontage : Lors du remontage du boîtier, assurez-vous qu'il est bien étanche. Veillez à ce que le moule d'injection souple ne recouvre pas le rebord en plastique, car cela compromettrait également l'intégrité de l'indice de protection contre les infiltrations.



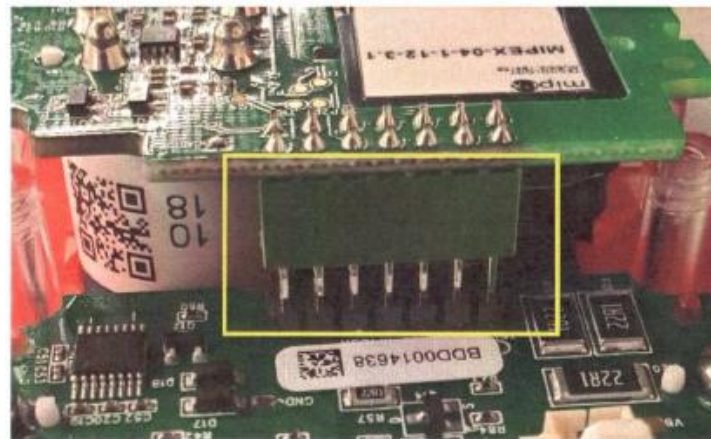
Une fois le boîtier avant démonté, vous pouvez retirer la batterie. La batterie est maintenue en place par un support moulé à l'arrière de l'écran LCD. Il suffit de retirer la batterie de son support, puis de la débrancher.

Vous devrez ensuite enlever la vis qui maintient la carte électronique du capteur en place, afin d'accéder aux capteurs et aux filtres.



REMARQUE : VEILLEZ À NE JAMAIS CRÉER DE COURT-CIRCUIT ENTRE LES COMPOSANTS DE LA CARTE ÉLECTRONIQUE LORSQUE VOUS UTILISEZ DES OUTILS CONDUCTEURS.

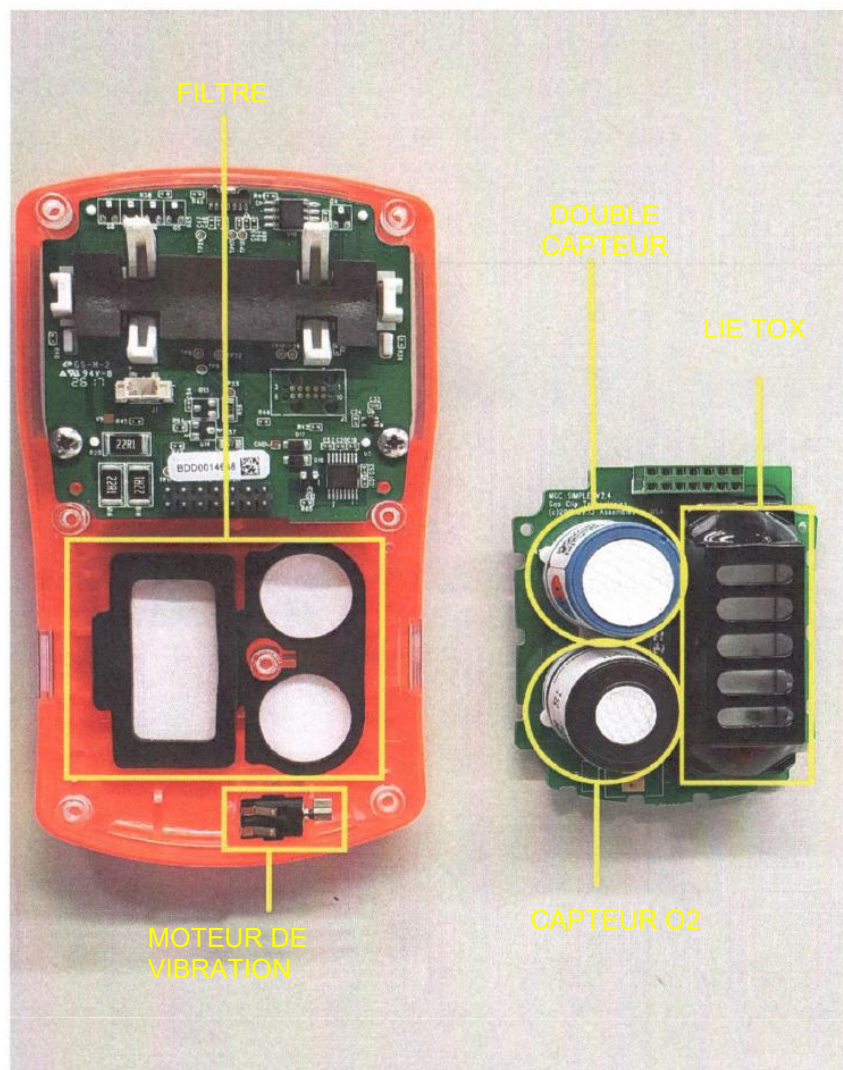
Au moment d'enlever la carte électronique du capteur, faites très attention à l'assemblage des broches entre les cartes. Si elles se tordent, vous devrez remplacer les deux.



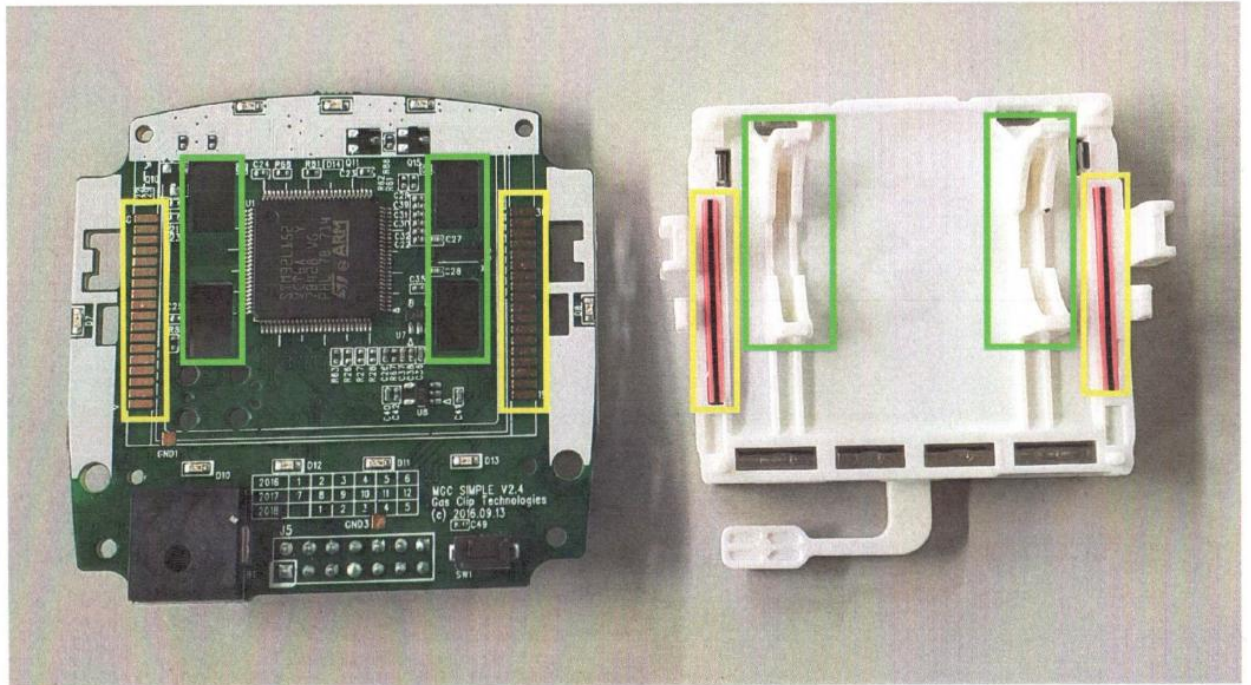
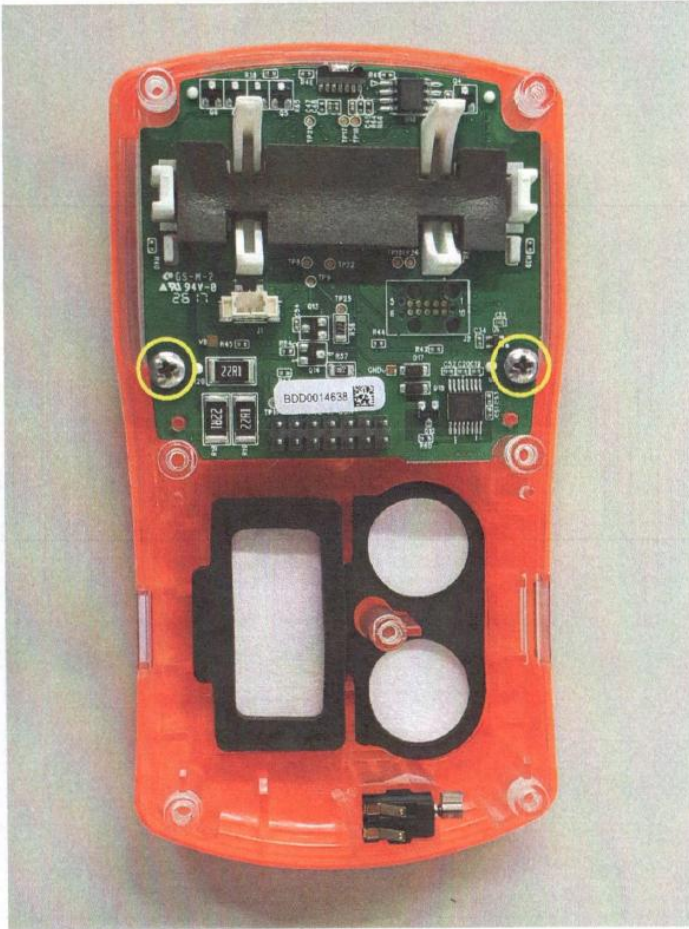
Remarque concernant le remontage : Veillez à bien les aligner au moment de réassembler les cartes.

Une fois la carte des capteurs retirée, vous pouvez accéder aux trois capteurs et aux filtres. Notez également l'emplacement du moteur de vibration. Sur cette image, vous pouvez voir que les filtres installés par le fabricant sont collés au boîtier avant et que les joints font partie intégrante de la trousse de filtration.

REMARQUE : Le capteur LIE est soudé sur la carte électronique du capteur et ne peut pas être réparé séparément.



Pour retirer la carte mère et accéder à l'écran, retirez les deux vis situées au bas de la carte.



Une fois les vis enlevées, l'écran et la carte sont faciles à sortir du boîtier. L'écran est fixé à la carte électronique au moyen de supports en plastique et du support de batterie. Il y a des bandes hachurées au niveau du point de connexion à la carte électronique.

Remarque concernant le remontage : Veillez à ce que la vitre de l'écran reste bien en place dans le boîtier en plastique blanc et que les bandes zébrées restent également bien en place. Il s'agit de toutes les pièces séparées et l'appareil ne fonctionnera pas correctement si en vous perdez ou en abîmez une.

Remontage

Avant de commencer à remonter l'appareil, prenez note de tous les points de remontage énumérés ci-dessus. Il suffit d'inverser les étapes et de consulter chaque note de remontage.

- *Remarque concernant le remontage : Lors du remontage du boîtier, assurez-vous qu'il est bien étanche. Veillez à ce que le moule d'injection souple ne recouvre pas le rebord en plastique, car cela compromettrait également l'intégrité de l'indice de protection contre les infiltrations.*
- *Remarque concernant le remontage : Veillez à bien aligner les broches au moment d'assembler les cartes.*
- *Remarque concernant le remontage : Veillez à ce que la vitre de l'écran reste bien en place dans le boîtier en plastique blanc et que les bandes zébrées restent également bien en place. Il s'agit de toutes les pièces séparées et l'appareil ne fonctionnera pas correctement si en vous perdez ou en abîmez une.*
- *Remarque concernant le remontage : Lorsque la batterie est débranchée, la date et l'heure ne seront plus affichées et devront être restaurées. Une fois remonté, l'appareil devra également être étalonné. Vous pouvez résoudre ces deux problèmes en effectuant un étalonnage sur une station d'accueil, ou en lisant et en écrivant avec le IR Link et en étalonnant l'appareil manuellement.*



Détecteurs de gaz portatifs d'une fiabilité à toute épreuve.

Pour toute question, veuillez communiquer avec
le service à la clientèle de Gas Clip Technologies :

Numéro sans frais : (877) 525-0808

Téléphone : (972) 775-7577

Bryan Hoggat, responsable du service

bryan.hoggatt@gascliptech.com

Robert Walters, responsable RMA

robert.walters@gascliptech.com

Mark Wilderman, responsable RMA

mark.wilderman@gascliptech.com